

## VERITAS Backup Exec™ 10 für Windows Small Business Server

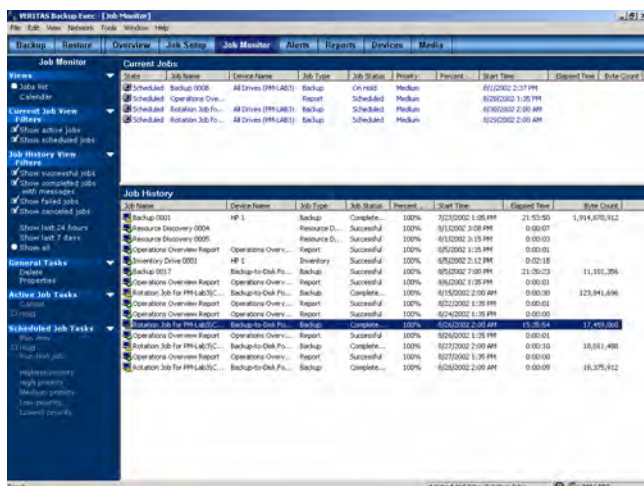
### UMFASSENDE DATENSICHERUNG FÜR MICROSOFT SMALL BUSINESS SERVER

Erfolgsorientierte kleine und mittelständische Unternehmen benötigen nicht zuletzt zur Sicherung ihrer Wettbewerbsfähigkeit die gleiche Spitzentechnologie, die auch großen Unternehmen zur Verfügung steht. Auch hier müssen die Lösungen dem neuesten Stand der Technik entsprechen, allerdings zu einem Bruchteil der Kosten und unter Einsatz begrenzter Ressourcen. Kleine und mittelständische Unternehmen müssen heutzutage eine hochtechnisierte Infrastruktur aufbauen, um ihre Wettbewerbsfähigkeit zu steigern und den spezifischen Anforderungen ihres Marktes effektiv zu begegnen.

**VERITAS Backup Exec™ 10 für Windows Small Business Server** bietet sich ideal als Ergänzung zu den Small Business Server Editions von Microsoft an. Zusammen bilden diese beiden Produkte ein durchgängiges, solides Fundament für vernetzte Umgebungen und eine lückenlose Datensicherung für Windows Small Business Server-Systeme.

VERITAS Backup Exec 10 für Windows Small Business Server ist für die kosteneffektive, benutzerfreundliche und hoch zuverlässige Datensicherung unter Microsoft Small Business Server konzipiert. Diese stabile Lösung umfasst Backup, Restore, Disaster Recovery und Single Drive Library-Unterstützung und sorgt für die Sicherung und Wiederherstellung von Exchange-Servern, SQL-Servern und SharePoint Services. Ein ausgewähltes Angebot leistungsstarker Agenten und Optionen erweitert die Speichermanagement-Tools von Backup Exec für wachsende und neue Speichermanagement-Anforderungen unterschiedlichster Applikationsbereiche.

VERITAS Backup Exec 10 für Windows Small Business Server bietet ein außergewöhnliches Preis-Leistungsverhältnis. Und das Beste daran ist die einfache Installation und Verwaltung der Produkte!



Eine grafische Benutzeroberfläche sorgt für eine problemlose Installation und vereinfacht die Verwaltung von Backup- und Recovery-Prozessen; dabei werden alle Managementfunktionen von einer einzigen Konsole aus gesteuert.

### HAUPTVORTEILE

- Umfassende Datensicherung für Microsoft Windows Small Business Server 2000 und 2003
- Benutzerfreundliche Assistenten vereinfachen die Handhabung, Implementierung und Verwaltung
- Kostengünstige und äußerst anpassungsfähige Lösung, die Backup und Wiederherstellung von Platten und Bändern unterstützt
- Intelligent Disaster Recovery verkürzt Ausfallzeiten des lokalen Servers und aller gesicherten Client-Systeme ohne zusätzliche Kosten
- Schnelles Backup und Restore von Exchange-Servern, SQL-Servern und SharePoint Services
- Option für die durchgängige Sicherung durch Backup für Desktops und Laptops

### PRODUKTMERKMALE

- **VERBESSERT! Kosteneffiziente und umfassende Datensicherungslösung** – Die Small Business Server Edition der Backup-Exec-Software bietet umfassende Datensicherung für Microsoft Windows Small Business Server 2000 und 2003 in einer kompletten Suite. Zur Kernfunktionalität gehören die Datenbankagenten für die Sicherung von Microsoft Exchange Server, SQL Server und SharePoint Services sowie das Intelligent Disaster Recovery und Autoloader-Support für Einfachbandlaufwerke.
- **VERBESSERT! Einfache Bedienung** – Der verbesserte Installationsassistent gewährleistet eine schnelle und erfolgreiche Installation. Die Web-basierte Administrationskonsole, ein neuer Policy-Assistent und der neue Backup-Exec-Assistent ermöglichen ein einfaches Management und verbessern allgemein die Praxiserfahrung des Kunden.
- **VERBESSERT! Disaster Recovery für die gesamte Umgebung** – Umfasst eine Lösung zur Wiederherstellung von Medienservern und das Backup aller Systeme über den Backup Exec Server ohne zusätzliche Kosten. Dadurch muss nicht mehr das gesamte Betriebssystem nach einem Server-Ausfall neu geladen werden. Erstellung von systemspezifischen Wiederherstellungsmedien für die Sicherung von Systemen auch NACH einem Systemausfall
- **VERBESSERT! Desktop- und Laptop-Option** – Dauerhafte plattenbasierte Sicherung und Synchronisierung für stationäre und mobile Benutzer. Automatisches Kopieren von Benutzerdaten auf gemeinsam genutzte Netzwerkressourcen oder Speicherkapazitäten. Dies ermöglicht eine schnelle Datenwiederherstellung durch den Administrator oder Benutzer und somit optimale Effizienz. Die neue Push-Installation von Backup Exec optimiert die Implementierung. Benutzerspezifische Backup-Berichte verbessern die Transparenz auf Daten- und Serviceebene.

- **Unterstützung von Microsoft Volume Shadow Copy Services Writer** – Die Small Server Edition von Backup Exec unterstützt Microsoft VSS Writer und vereinfacht die Sicherung und die Wiederherstellung von Exchange und SharePoint Services.
- **Schnelleres, flexibleres Backup und Restore sowie Management von Online-Exchange-Server-Systemen** – Das Single Instance Storage (SIS) von E-Mail-Anhängen sowie inkrementelle/differenzielle Backups und Restore einzelner öffentlicher Ordner sorgen für Granularität und beschleunigen die Sicherung und Wiederherstellung von Exchange-Server-Systemen. Mit Hilfe dieses Agents können Administratoren ein Backup von einzelnen Mailboxen mit differenzierter Wiederherstellung bis hinab zu einzelnen Nachrichten durchführen.

## ENTHALTENE AGENTEN UND OPTIONEN

### VERBESSERT! Intelligent Disaster Recovery Option

Diese Option spart Zeit, indem sie manuelle und fehleranfällige Prozesse automatisiert. Die Intelligent Disaster Recovery Option automatisiert die Server-Wiederherstellung und verkürzt dabei die hierfür benötigte Zeit. Dadurch ermöglicht sie Ihnen, das laufende Geschäft schnell wieder aufnehmen zu können. Sie setzt eine Server-Recovery-Lösung für lokale und entfernte Windows-Server um, bei der es nicht mehr nötig ist, zuerst das gesamte Betriebssystem neu zu installieren. Mit Hilfe einer Diskette, einer CD-R/CD-RW oder eines bootfähigen Bandlaufwerks bringt die Intelligent Disaster Recovery Option in kürzester Zeit ausgefallene Server und Workstations wieder auf den Stand des letzten vollständigen Backups. Für die Wiederherstellung stehen dabei ein Vollbackup, ein inkrementelles oder differenzielles Backup sowie ein Working Set Backup zur Verfügung. Die Intelligent Disaster Recovery Option lässt sich direkt in die Microsoft ASR-Abläufe (Automated System Recovery) von Windows Server 2003 und Windows XP integrieren und ermöglicht dadurch ein vollständiges Disaster Recovery auf Windows-Servern. Das IDR kann mit der Offline-Protection-Funktion den Computer auch dann wiederherstellen, wenn er ausgefallen ist, bevor der Administrator Medien für das Disaster Recovery erstellt hat. Es nutzt dafür ein vor dem Ausfall erstelltes Vollbackup, welches alle Informationen enthält, die für die Wiederherstellung des Systems notwendig sind.

### VERBESSERT! Agent für Microsoft Exchange Server

Schnelle und flexible Technologie zum Schutz kritischer Daten auf Exchange 5.5-, Exchange 2000- und Exchange 2003-Servern im Online-Betrieb. Dieser Agent ermöglicht die Durchführung vollständiger, inkrementeller oder differenzieller Backups eingebetteter Objekte, Attribute und aller Outlook-Komponenten sowie deren Wiederherstellung. Bei der Wiederherstellung wird die Datenbank automatisch nach Fertigstellung des Backups eingerichtet. Dadurch wird abgesichert, dass die gültige Datenbank schnell wieder funktionsfähig ist. Mit der Single-Instance-Storage-Funktion (SIS) wird ein Backup redundanter Informationen abgeschlossen, indem von Anhängen, die an mehrere Mailboxen gingen, nur die erste Instanz gesichert wird.

Zur Unterstützung von Microsoft Windows Exchange 2003 muss für die Wiederherstellung auf Mailbox- bzw. Nachrichtenebene mit Hilfe eines herkömmlichen Vollbackups kein eigener Exchange 2000-Server installiert werden. Beim Betrieb unter Microsoft Windows Server 2003 unterstützt der Backup Exec Agent für Exchange Server die Microsoft Exchange Server 2003 Volume Snapshot-Technologie (VSS),

so dass der Benutzer die Wahl zwischen der Frozen-Image-Technologie von VERITAS und der proprietären Microsoft-Technologie zum Schutz offener Dateien hat.

Mit dem Agent können unter Verwendung des Microsoft Volume Shadow Copy Service vor dem Backup Konsistenzprüfungen durchgeführt werden.

### VERBESSERT! Agent für Microsoft SQL Server

Dieser Agent schützt geschäftskritische Datenbanken und E-Business-Daten im Falle einer durch die Anwendung oder die Hardware hervorgerufenen Datenzerstörung oder eines Datenverlusts. Dieser Agent bietet Nutzern von SQL Server 7.0 und 2000 einen granularen Schutz bis hinab zu einzelnen Tabellen oder Dateigruppen. Neben differenziellen Backups ermöglicht die Software auch das Sichern der Transaktionsprotokolle mit automatischer Verkürzung. Möglich ist die Wiederherstellung über ein *One-Pass-Recovery* des letzten vollständigen oder Folge-Backups in Form eines einzelnen Wiederherstellungsprozesses oder die Durchführung eines „Rollback-Restore“. Dadurch kann die Datenbank bezogen auf einen bestimmten Zeitpunkt wiederhergestellt werden und nicht nur bezogen auf einen bestimmten Restore-Punkt auf Grundlage des letzten Backup-Vorgangs. Die Unterstützung des Virtual Device Interface ermöglicht es dem Benutzer, in kürzester Zeit ein zuverlässiges Backup für den kompletten Schutz von SQL-Datenbanken durchzuführen. Der Agent unterstützt die Microsoft VSS-Snapshot-Technologie zur Erstellung zeitgenauer, konsistenter Snapshots von SQL Server 2000 auf Windows Server 2003. Wird Microsoft VSS Snapshot Provider verwendet, kann vor dem Backup eine Konsistenzprüfung durchgeführt werden.

## ZUSÄTZLICHE, GESONDERT ERHÄLTICHE AGENTS UND OPTIONEN FÜR SMALL BUSINESS SERVER

### VERBESSERT! Desktop- und Laptop-Option

Die meisten Unternehmen verlassen sich darauf, dass die Benutzer geschäftskritische Daten manuell auf einen Server kopieren. Wenn die Benutzer dies jedoch nicht tun, werden die meisten geschäftskritischen Informationen, die sich auf den Workstations, Desktops und Laptops der Mitarbeiter befinden, nicht gesichert. Die Desktop- und Laptop-Option sorgt für die kontinuierliche Datensicherung für Desktops und Laptops – im Büro und unterwegs. Diese Option verbessert nicht nur die Datensicherung und Effizienz. Sie ermöglicht es den Benutzern auch, ihre eigenen Dateien wiederherzustellen und sorgt dafür, dass die Synchronisation zwischen einer Vielzahl von Desktops und Laptops gewährleistet ist. Dadurch sind die meisten aktuellen Dateiversionen auf allen Benutzercomputern verfügbar.

Da für die Desktop- und Laptop-Option kein eigens hierfür abgestellter Server benötigt wird, wie dies bei Konkurrenzprodukten der Fall ist, lässt sie sich einfach in die vorhandene IT-Infrastruktur und die Policies integrieren. Somit wird die Total Cost of Ownership gesenkt. Die neue Push-Installation in Backup Exec zentralisiert die Implementierung. Diese Version umfasst auch den Support, die Berichterstellung sowie die Zugriffskontrolle auf Konsolen für Outlook 2003.

### **Library-Expansion-Option**

Mit dieser Option werden Media Storage-Systeme skalierbar: Sie ermöglicht die Erweiterung von Bandgeräten oder optischen Autoloader/Library-Storage-Systemen durch zusätzliche Laufwerke.

Diese Option nutzt die Advanced Device and Media Management (ADAMM)-Technologie von Backup Exec und bietet somit umfangreiche Konfigurations- und Verwaltungsmöglichkeiten, wie vollautomatische Backups und Restores sowie Barcode-Reader- und Portal-Support für SCSI- und Fibre-Geräte. Dabei besteht die Möglichkeit, die Slots innerhalb der Libraries so zu partitionieren, dass Sicherungsaufträge einem bestimmten Slot zugewiesen werden.

### **VERBESSERT! Advanced Open File Option**

Diese Option gewährleistet, dass die Sicherung auf lokalen und entfernten Servern auch für Dateien durchgeführt wird, die gerade benutzt werden. Die VERITAS Backup Exec Advanced Open File Option unterstützt Dateien auf Volume-Ebene und lässt sich nahtlos in die Backup Exec Software integrieren. Sie müssen vorab nicht wissen, welche Dateien zu einem bestimmten Zeitpunkt geöffnet sind – Sie können mit einem einzigen Mausklick ein planmäßiges Backup einrichten. Die Option ist in der Lage, mehrere Volumes innerhalb eines Vorgangs zu sichern und erzeugt gleichzeitig den Snapshot nur eines logischen Volumes. Es wird ein Snapshot des logischen Volumes erzeugt, welches dann gesichert wird. Danach wird der Snapshot gelöscht, bevor ein Snapshot des nächsten logischen Volumes erzeugt wird. Mit Hilfe dieser Funktion kann die Mindestruhezeit zur Fertigstellung eines Snapshots besser eingehalten werden. Die Advanced-Technologie bietet ebenfalls die Möglichkeit, zugunsten erhöhter Applikationsverfügbarkeit andere Frozen-Image-Technologien wie Microsoft Volume Shadow Copy Service (VSS) auf Windows Server 2003 oder VERITAS Storage Foundation für Windows FlashSnap™ automatisch zu ermitteln und effektiv einzubinden.

### **VERBESSERT! Remote Agent Client Access License (CAL) für Windows Server**

Diese Option erweitert die netzwerkweite Datensicherung und optimiert die Datenübertragungen auf entfernte 32- und 64-Bit-Windows-Server, einschließlich lokaler Registry-Einträge und Systemzustands-Informationen. Die exklusive Backup Exec Agent Accelerator-Technologie trägt durch Komprimierung auf Quellenebene und verteilte Verarbeitung beim Client zur Maximierung der Backup- und Recovery-Performance bei. Dies reduziert den Verkehr im Netz und optimiert den Datendurchsatz.

## **WEITERE FUNKTIONEN VON BACKUP EXEC**

### **Backup und Wiederherstellung**

- Support der Microsoft Windows Small Business Server 2003 Standard Edition
- Support der Microsoft Windows Small Business Server 2003 Premium Edition
- Support von Microsoft Windows Small Business Server 2000
- Sicherung von Server- und Exchange-Daten in einem Schritt
- Wiederherstellen einzelner E-Mail-Nachrichten
- Single-Pass-Recovery von SQL Server
- One-Button Backup-Funktion
- Umfassende Workstation-Sicherung und -Wiederherstellung
- Option für die Sicherung von Daten auf Desktops und Laptops
- Funktionen für die Fernverwaltung von Systemen
- Utility zur Prüfung der Umgebung auf ordnungsgemäße Systemkonfiguration
- CA ARCserve Bandlese-Funktion

### **Berichterstellung**

44 Backup-Berichte

### **Weitere Merkmale**

- Dateiauswahl (einbinden/ausschließen)
- Fortschritts- und Statusanzeige
- Benutzerkonfigurierte Alarmmeldungen
- Automatische Wiederausführung von Prozessen
- Jobplanung für „Testlauf“
- Single Drive Library Support
- Volle Kompatibilität mit dem Microsoft Bandformat
- Software-Komprimierung
- Hardware-Komprimierung
- Backup auf Platte
- Spezifizierter Backup-Netzwerkadapter
- SharePoint Services Support durch Integration von Volume Shadow Copy Services „Writer“

### **Sprachen**

E/F/G/I/J/S

## SYSTEM-MINDESTANFORDERUNGEN

### Betriebssystem:

- Microsoft Windows Small Business Server 2003 Standard
- Microsoft Windows Small Business Server 2003 Premium
- Microsoft Windows Small Business Server 2000

### Enthaltene Agents/Optionen:

- Backup Exec Agent für Microsoft Exchange Server
- Backup Exec Agent für Microsoft SQL Server
- Backup Exec Intelligent Disaster Recovery Option

### Client-Unterstützung:

Microsoft Windows 2000 Professional, Windows NT 4.0 Workstation, Windows ME, Windows 98

### Internet-Browser:

Internet Explorer 6.0 oder höher

### Prozessor:

Intel Pentium, Xeon oder kompatible Geräte

### Speicher:

- Mindestanforderung: 256 MB RAM  
Diese Anforderungen verstehen sich zusätzlich zu den von Microsoft spezifizierten Hardware-Systemanforderungen.
- Empfohlen: 512 MB RAM (oder mehr für bessere Performance)  
Diese Anforderungen verstehen sich zusätzlich zu den von Microsoft spezifizierten Hardware-Systemanforderungen.

### Plattenspeicher:

- 350 MB (normale Installation)
- 550 MB (einschließlich aller Optionen)

*Hinweis: Die Anforderungen an den Plattenspeicher können in Abhängigkeit von den ausgeführten Prozessen, den installierten Optionen und der individuellen Systemkonfiguration abweichen. Die Backup Exec-Datenbank und -Kataloge benötigen weiteren Speicherplatz.*

### Empfehlung für den virtuellen Speicher:

20 MB zusätzlich zu der von Windows empfohlenen Gesamtgröße der Paging-Datei (Gesamtgröße für alle Datenträger)

### Weitere Hardware:

- CD-ROM-Laufwerk
- Netzwerkkarte oder virtuelle Netzwerkkarte
- Maus (empfohlen)
- Von Microsoft Windows unterstützter Drucker (optional für die Benachrichtigung per Drucker)
- Von Microsoft Windows unterstütztes Modem (optional für die Benachrichtigung über Pager)

### Speicher-Hardware:

Für Backup Exec ist mindestens ein Laufwerk für Speichermedien und/oder ein Robotic-Library-Einzellaufwerk erforderlich. Auch Wechselspeichergeräte oder eingebaute Festplatten können für Backups verwendet werden. Eine vollständige Liste der unterstützten Geräte finden Sie in der Backup Exec Hardware Compatibility List auf folgender Seite: <http://support.veritas.com/rd/bews-compatibility.htm>.

*Hinweis: Backup Exec unterstützt alle üblichen Standalone-Bandgeräte und kann zu Sicherungs- und Wiederherstellungszwecken auf Wechsel- oder Festspeicher zurückgreifen.*

Backup Exec unterstützt eine Robotic Library. Mit der Backup Exec Library Expansion Option können weitere Robotic Libraries unterstützt werden.

### Unterstützte Bandformate:

- Microsoft Tape Format v1.0 (Lese- und Schreibzugriff)
- Microsoft Small Business Server NT Backup Tape (Lesezugriff)
- Backup Exec für NetWare (Lesezugriff)

### Zusätzlicher Client-Schutz:

Benutzer, die eine Remote Server-Sicherung unter NetWare oder eine Live-Datenbanksicherung von Lotus Domino, Microsoft SharePoint Portal Server, Oracle Server oder R/3 für Oracle Server benötigen, können problemlos auf VERITAS Backup Exec™ 10 für Windows Server aufrüsten. (Das Upgrade wird gesondert vertrieben.)

Die Backup Exec Advanced Open File Option, die Library Expansion Option, die Desktop- und Laptop-Option sowie der Remote Agent für Windows-Server sind verfügbar und können für die Nutzung unter Backup Exec für Windows Small Business Server separat erworben werden.